



# jedenáctero správného páníčka

*aneb aby život se  
psem nebyl pod psa*





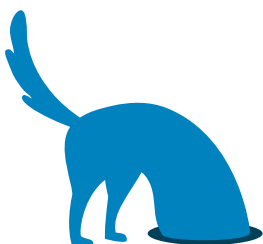
Rozhodujete se, zda si domů přivést nového čtyřnohého přítele? Jste čerstvým majitelem štěněte? Máte psa už déle? Zajímá vás kynologie a rádi byste se dozvěděli, co můžete udělat ve výchově a výcviku lépe? Naše trenérka Pavlína pro vás připravila jedenáctero správného páníčka, ve kterém se dozvíte spoustu užitečných rad a tipů.

# 1

## Než si pořídíte psa

Než si vůbec psa přivedete domů, důkladně si tento krok promyslete. Uvědomte si, že pes pro vás bude představovat závazek na mnoho let a nelze ho například vypnout a uložit do bedny s hračkami, když vás omrzí. Zvažte svoje finanční a časové možnosti, a to nejen aktuální, ale s výhledem na další roky (pokud se rozhodnete pro štěně, počítejte deset či více let). Dobře si promyslete, co od psa očekáváte a zvažte, co pes bude očekávat od vás. Vezměte v úvahu, že ne vždy je slunečno a sucho. Můžete onemocnět, onemocnět může i váš pes. Pokud je vaší vášní cestování po světě, vezměte v úvahu, že jsou místa, kam vás se psem prostě nepustí a některé státy mají přísné karanténní předpisy.

**Pes je radost, ale i závazek na dlouhá léta. Před jeho pořízením důkladně zvažte všechna pro i proti.**

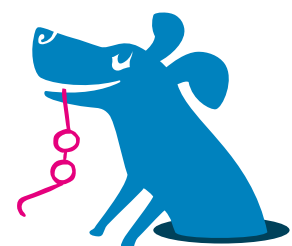


## 2

# Nevhodný výběr plemene

Při výběru plemene důkladně zvažte, co od psa očekáváte a jaké jsou vaše možnosti. Každé plemeno je vyšlechtěno za jiným účelem, liší se velikostí, temperamentem, druhem srsti a řadou dalších vlastností. Jiné plemeno je například vhodné pro intelektuála-samotáře než pro hyperaktivního sportovce. Pro výcvik psa-obranáře se příliš nehodí čivava a rotvajlera zase nenacpete do kabelky. Jestliže vám slzí oči touhou při pohledu na dokonale osrstěného afghánského chрта, co právě vyhrál pohár v kategorii šampionů, představte si, jak asi vypadá po procházce za deštivého dne poté, co pronásledoval divokého králíka houštinami nebo se šťastně vyválel v blátě.

**Pes i člověk si musí sednout povahou a stylem života. Vybírejte pečlivě.**



## Nesprávná komunikace se psem

Komunikace mezi psy je poměrně složitá, psi svoje emoce vyjadřují řečí těla, různými gesty, pachy, vzájemným olizováním, ale třeba i zíváním či protahováním těla a samozřejmě celou škálou zvuků zahrnující různé formy vrčení, štěkání a kňučení. Ostatní psi to vnímají a svoje chování přizpůsobují. Jsou stejně vnímaví i k lidem, i když jim déle trvá, než „rozkódují“ lidskou řeč těla. Zatímco lidi v komunikaci spoléhají především na obsah mluveného projevu a intonaci a řeč těla vnímají spíš podvědomě, u psů je to jinak. Když promluvíme na psa, tak pes obsahu lidských slov nerozumí, vnímá je jako souhrn zvuků a citlivě vnímá intonaci. Obvykle se na nás otočí, aby měl možnost zpracovat doprovodnou řeč našeho těla. Mnoho lidí má občas dojem, že jim pes „čte myšlenky“, protože je schopen reagovat dříve, než dostane povel. Je to tím, že pes stihl „přečíst“ z řeči těla, co bude následovat; naše tělo mluví za nás, aniž bychom si toho byli vědomi. Čím déle trvá soužití se psem, tím lépe nás má pes přečtené. Naše opakující se chování v různých situacích se pro psa stává rituálem.

Psi k nám ale „mluví“ také a je nutno naučit se „psí řeči“ rozumět, všímat si postoje psa, postavení ocasu a uší, polohy pysků a řady dalších signálů, včetně intonace vrčení a štěkání. Pes se snaží rozumět nám, snažme se tedy rozumět i my jemu.

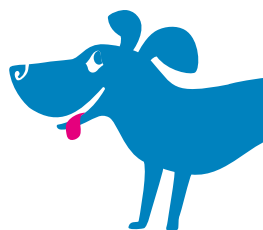
**Řeč našeho těla a intonace jsou důležitější než slova. Věnujte pozornost signálům, které váš pes vysílá.**

# 4

## Nesprávná či zanedbaná socializace

Pes se musí od malička připravovat na to, co mu život přinese. Držet psa v izolaci „aby se mu nic zlého nestalo“ je jedna z největších chyb, které se lidé ve výchově dopouštějí. Pes se musí od malička připravovat na co nejširší spektrum situací, ve kterých se může během života ocitnout, což zejména ve městech obnáší spoustu nejrůznějších akustických a optických vjemů, ale také nepříjemných povrchů od lesklých dlaždic přes kovové lávky po rozkopané chodníky a eskalátory. Je třeba psa také od malička seznamovat s jinými psy – pro psa je kontakt s jedinci stejného druhu velmi důležitý, a pokud se mu takového kontaktu dlouhodobě nedostává, nenaučí se „společenskému chování“ a pozdější setkání s jinými psy bude pro vás noční můrou.

Od útlého věku dbejte na „pestrou“ socializaci.

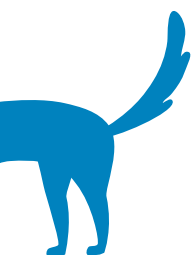


# 5

## Nesprávně nastavená pravidla

Pes potřebuje vědět, kdo je v jeho „nové smečce“ vůdce a jak si vůči němu stojí ostatní členové domácnosti. Nepodceňujte tuto skutečnost. Jestliže vaše domácnost funguje na principech demokracie, pes to nepochopí a může to z jeho strany časem vést k pokusům vůdčí postavení zaujmout. Je to v jeho přirozenosti. Pes potřebuje v domácnosti jedince, který je nadřazen ostatním a který určuje pravidla. Pokud psu nikdo pravidla nenastaví (a poté důsledně netrvá na jejich dodržování), pes si bude dělat, co chce. Pokud nechcete, aby pes spal ve vaší posteli, nedovolte mu to, ani když „je chudák tak utahaný a není mu dobře“. Určete mu místo na spaní, ale zároveň zajistěte, aby ho na tomto místě nikdo nerušil. Pokud nechcete, aby pes „žebral“ pokaždé, když večeříte, nikdy mu nedávejte nic v době, kdy jíte. Pes by měl dostávat potravu výhradně do vlastní misky (s výjimkou pamlsků při výcviku) a to pokud možno vždy ve stejnou denní dobu. Nenechte psa, aby vámi manipuloval.

**Pes je součástí vaší „domácí smečky“,  
nikoliv její vůdce.**



# 6

## Nesprávná motivace a nedůslednost

Drtivá většina chyb ve výchově psa je výsledkem nedůslednosti. Pes potřebuje vědět, že každá akce vyvolá za všech okolností stejnou a jedinou reakci. Pokud tomu tak není, pes neví, jak má reagovat, a v lepším případě je výsledkem ten, že neudělá nic. Pes nepřemýšlí nad tím, **proč** po něm něco chcete, nepřemýšlí ani nad možnými **následky** svého chování. Učí se ze zkušeností. Pokud pes dostane za stejnou činnost jednou odměnu a podruhé vynadáno, je to začátek cesty k tomu, aby se z veselého a sebevědomého psiho kamaráda stal po krátkém čase uzlíček nervů, který se bude bát vlastního stínu.

Zde je třeba připomenout, že pes není hloupý a (podobně jako malé dítě) občas zkouší, co mu projde. Jestliže mu nežádoucí činnost jednou projde, proč by to nezkusil i příště? A když psovi dáte povel, on jej nesplní a projde mu to, proč by se měl příště snažit?

Typickým příkladem nedůslednosti a chybějící motivace je (bohužel zcela běžné) chování majitelů psů, kteří na svého psa hulákají „Sedni! Lehni! Nech toho! Co jsem ti řekl!“, aniž by po psovi vlastně něco doopravdy chtěli, zatímco pes je zcela zaujat snahou zmocnit se pizzy v ruce kolemjdoucího děcka. Chování psa motivuje pizza a tato motivace je pro něj natolik silná, že majitele vůbec nevnímá. Ten, místo aby se pokusil pozornost psa vhodně motivovat směrem k sobě, pouze na psa křičí bez jakékoliv pauzy a změny intonace sérii slov, která většinou psu ani nic neříkají.

**Pozitivně motivujte a důsledně trvejte na  
dodržování pravidel.**



# 7

## Nemám na psa čas

Jestliže jste celý den v práci a po příchodu netoužíte po ničem jiném než po nízkým nerušeném posezení u televize, raději si psa vůbec nepořizujte.

Pes potřebuje pohyb. Dokonce i ten největší psí lenoch, pro něhož je největší životní touhou polehávání před krbem, se musí alespoň třikrát denně vyvenčit.

Pojem „venčení psa“ lze definovat jako procházku, která umožní psu vyprázdnit močový měchýř a střeva a současně dává psovi možnost dostatečného pohybu a odreagování. Potřeba vylučování je závislá na množství spotřebovaných tekutin a potravy a může značně kolísat. Zejména ve velkých vedrech, kdy pes hodně pije, je nutno jej venčit častěji. Potřeba pohybu se u jednotlivých psů značně liší, hlavní roli zde hraje temperament konkrétního psa, ale i řada jiných faktorů. Potřeba odreagování narůstá zejména po výcviku. Četnost a délku venčení nelze jednoznačně určit, nicméně za krajní minimum je možno pokládat krátké venčení třikrát denně, a to pouze v případě, že se jedná o dospělého a zdravého psa. Někteří jedinci potřebují venčit častěji, štěňata každé dvě až tři hodiny.

Mnoho lidí si stále myslí, že pes do bytu nepatří a že je šťastný, když má pro sebe celou zahradu. Nic není dál od pravdy. Pes je společenský tvor, potřebuje kontakt a potřebuje si hrát. Při hře s člověkem nebo jiným psem se upevňuje sociální chování, pes má možnost se odreagovat a zároveň se učí. Když je sám, nudí se a hledá, jak se zabavit. Může se spokojit s přidělenou hračkou, ale také se může rozhodnout, že nábytek bude vypadat mnohem lépe, když bude ohryzaný a když nemá po ruce vás, vezme si alespoň vaše boty a upraví je podle svého gusta třeba na sandály. Nebo si „oholí“ ocas či tlapku.

**Pes je živý tvor, který potřebuje pravidelné „venčení“ a pohyb. Je to také společenský tvor a potřebuje kontakt s člověkem.**

# 8

## Co jeden zakáže, to jiný povolí

Jednou nastavená pravidla musí dodržovat všichni v domácnosti. Můžete se snažit sebevíc, aby pes nelezl do postele, když za vaší nepřítomnosti mu někdo jiný ve vaší domácnosti tu postel povolí. Důslední ve vztahu ke psu musí být všichni stejně. Zvláště děti mají tendenci si přízeň psa všelijak „kupovat“.

Při výcviku táhněte všichni za jeden provaz.



# 9

## Chybné načasování

Pochvala za správné chování či správně provedenou činnost psa musí následovat co nejdříve, pokud možno ihned po dokončení činnosti. Odměna ve formě pamlsku pak musí přijít nejdéle do 3 vteřin. Po uplynutí této doby se už u psa nevytváří (ani neposiluje) spojení mezi činností a odměnou, stručně řečeno, pes dostává odměnu „za nic“.

Úplně stejné je to u „trestů“. Jestliže pes něco provede a vy to zjistíte se zpožděním, ignorujte to. Netrestejte ho, nekřičte na něj, nepochopí to. Nebo hůře, spojí si váš křik třeba s tím, že vás přišel přivítat. Pes si spojuje pochvalu a trest s bezprostředně poslední činností. Spousta lidí si to stále neuvědomuje a pak jsme často svědky třeba takovéto situace:

Majitel má svého psa na volno například v parku, pes v dálce zahlédne jiného psa a rozběhne se k němu. Majitel volá, huláká, obvykle kulometnou kadencí sérii „povelů“, jako například „Pocem! Tak dělej! Co jsem ti řekl! Slyšíš mě! Tak pocem ti říkám! Lehni! Stůj!“, navíc intonací ve stylu moderátorů zpráv v TV, které ovšem pes zcela ignoruje. Majitel si pro psa samozřejmě nedojde, a když náhodou ano, pes před ním kličkuje a odmítá se nechat chytit. Nakonec psa hra přestane bavit, pes se vrací k majiteli a ten mu přinejmenším vynadá, častěji ho ale rovnou plácne, pak ho připoutá na vodítko a rozezlen na „neposlušného psa“ odchází pryč. Přihlížející lidé obvykle tuto situaci vyhodnotí v tom smyslu, že „pes je neposlušný,



chudák páníček!”, což je smutné, protože ubohý pes za nic nemůže, vina je na druhém konci vodítka. Zásadní chyba je v tom, že pes byl potrestán v okamžiku, kdy měl být pochválen. Majitel se domnívá, že psa potrestal za to, že odmítl přijít na zavolání, ale ve skutečnosti psa potrestal za to, že pes k němu přišel! To, že pes utekl a následně nereagoval na „povely”, to je pro psa dávno zapomenutá minulost. Pes si spojí „přišel jsem k pánovi - dostal jsem na zadek”. Proč by tedy příště měl na zavolání přijít? Ze zkušenosti ví, že dostane na zadek, a ještě k tomu bude odvečen domů, aniž by se stihl řádně vyvenčit. Příště samozřejmě uteče zase. Zbytek života pak velmi pravděpodobně stráví na vodítku nejen bez možnosti kontaktu s jinými psy, ale především bez možnosti pořádně se proběhnout. To se pochopitelně negativně projeví na fyzické i psychické kondici psa.

Naučte se „odměňovat” a „trestat”  
v ten správný čas. Reakce by měla přijít  
nejdéle do 3 vteřin. Pak už pes neví, za  
co je chválen nebo kárán.



## Pes není hračka pro děti

Malé děti by měly být v kontaktu se psem vždy a za všech okolností pouze za přímého dozoru dospělých. Děti dokážou psa poměrně rychle unavit, a to především psychicky. Děti obvykle také nedovedou odhadnout hranice, kdy už je pes hrou unavený. I malý pes má svoji hmotnost, hra se může vymknout kontrole a pes dítě snadno porazí nebo jej škrábne tlapkou. Dítě může také upadnout na psa a poranit jej. Děti mají často snahu si přízeň psa i přes jasný zákaz „kupovat“ za pamlsky, mnohdy zcela nevhodnými (bonbony, čokoláda). Nedovolte dětem krmit psa, pokud možno vůbec, není-li přítomna dospělá osoba. Většina pamlsků určených dětem je pro psy zcela nevhodná, v některých případech přímo jedovatá. Děti se rády snaží ukázat kamarádům, co „jejich“ pes všechno umí, mnohdy dávají psu příkazy, kterým pes ani nerozumí. Většina psů na jejich povely nereaguje a děti pak psy nutí mechanicky k provedení cviků. Tomu je nutno v každém případě zabránit. Děti nejsou schopny včas a správně reagovat na nenadálé situace, s výjimkou velmi malých psů nemají ani fyzickou kondici potřebnou pro zvládnutí psa. Proto nikdy nenechávejte děti, aby psy venčily samy, a to ani na „bezpečných“ místech. Pes obvykle neuznává dítě jako autoritu a v kritických situacích se nenechá dítětem kontrolovat. Malé děti rády experimentují a i toho největšího psího flegmatika vyvede z míry dětský prstík v oku nebo tužka vražená do ucha.

**Nenechávejte malé děti se psem bez dozoru. I ten největší psí flegmatik na sobě nenechá dříví štípat a děti často nedokážou odhadnout hranice.**

## Přehnaná očekávání

Psi se dokáží naučit hodně nejrůznějších cviků, ale všechno chce svůj čas a žádný pes neumí všechno, i když se některé televizní seriály snaží tvrdit opak. Někdy psa limituje i samotná fyzická konstituce, ne každý pes je stejně chápavý a některé cviky jsou pro určitá plemena vysloveně nevhodné. Každý pes má vlohy k něčemu jinému a to, co jednoho psa baví, může jinému psu být přímo „proti srsti“. Někdy se projeví i špatná zkušenost z minulosti. Precizní zvládnutí každého cviku chce svůj čas, který je jiný u každého psího jedince. Mějte trpělivost a udělejte z tréninku zábavu pro vás i pro vašeho psa a věřte, že je lepší, když pes umí jen pár kousků, ale dělá je s radostí, než když jich umí hodně, ale je na něm vidět, že je provádí s nechutí.

Mějte trpělivost, učte psa hrou  
a nezapomeňte, že ne každý cvik  
může být vhodný právě pro vašeho  
čtyřnohého miláčka.



# A je to.

Je Vám něco nejasné a potřebujete osobní individuální konzultaci? Pokud ano, neváhejte mě kontaktovat na čísle **603 971 850** nebo na mailu **pavlina@pestra.cz**.



*Pavlína Kotačková,  
trenérka asistenčních psů v Pestrá, o. p. s.*

---

Tento ebook vydala Pestrá psí asistence.

Více o Pestré psí poradně a neziskové organizaci Pestrá psí asistence najdete na [www.pestra.cz](http://www.pestra.cz).

© Pestrá, o.p.s., 2019

Copyright © Pavlína Kotačková, 2019

Grafická úprava © Jan Augusta, 2019

Perbra.cz

