

2024



Výroční zpráva 2024
Pestrá, o.p.s.



Obsah

4	Úvodem	24	Sociální rehabilitace
5	Rozhovor s paní ředitelkou	28	Pestré projekty a kampaně
9	Základní informace	35	Finanční údaje
10	Historie	37	Partneři a dárci
12	Organizační struktura		
15	Vize		
16	Pestrý kruh		
18	Medailonky předaných psů		
21	Výcvik asistenčních psů		
22	Program výchov štěňat		



Úvodem

Ahoj, jmenuji se Pestrouš a je mi ctí, že už devátým rokem jsem maskotem Pestré a mým posláním je tak trochu štěkat do všeho. Loni jsem opět bedlivě sledoval, co se děje v Pestré. Očichal jsem nová štěňata, která jsme přijali do naší Pestré psí školky a hrdě sledoval své super kolegy, kteří se vydali plnit své poslání u jejich nových páníčků. Pojdme se již tradičně ohlédnout v krátkém rozhovoru s naší paní ředitelkou za uplynulým rokem.





Ředitelka Pestré Jana Sirotková

Pestrouš: Paní ředitelko, v loňském roce jsme oslavili 15 let od založení Pestré. Jak jste toto jubileum vnímala Vy osobně a co podle Vás nejvíc vystihuje naši cestu od začátků až po současnost?

Jana: Byl to silný moment. Ohlédnout se za patnácti lety znamenalo nejen vzpomínat na začátky, ale hlavně cítit vděčnost. Vyrostli jsme z malého týmu s velkým snem o organizaci, která dnes mění životy lidí s postižením napříč republikou. Co naši cestu vystihuje? Odvaha, vytrvalost a víra v to, že život s postižením může být plnohodnotný a pestrý – doslova.

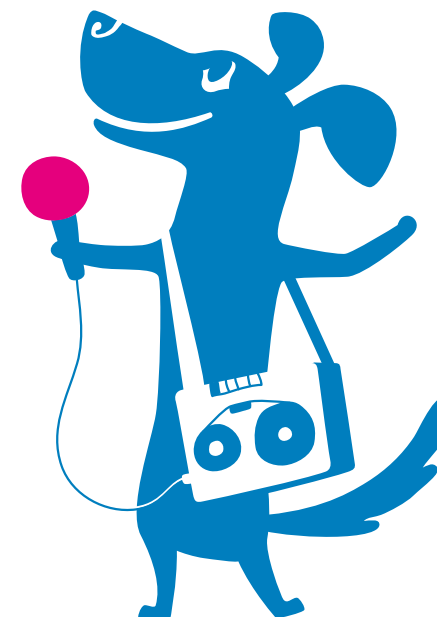
Pestrouš: Druhý ročník Pestré komunitní párty byl opět plný radosti a smíchu. Jak se Vám líbí tento nový formát oslavy, a proč jsme se rozhodli jít touto cestou místo klasického bálu?

Jana: Komunitní párty má úplně jinou energii. Je neformální, otevřená, přístupná – přesně jako naše organizace. Nejde o velkou slavnost s večerními róbami, ale o prostor, kde se setkáváme s klienty, dárci i přáteli Pestré jako jedna komunita. Tohle propojení je pro nás obrovská hodnota.

Pestrouš: I v roce 2024 jsme předali pět asistenčních psů

novým klientům. Co podle Vás dělá předání opravdu „pestrým“ momentem a jaké příběhy Vám letos utkvěly v paměti?

Jana: Každé předání je výjimečné, protože za ním stojí celý příběh – psa, klienta, rodiny a našeho týmu. Letos mě silně oslovil příběh malého Vašíka a fenky Becky. Vašík je veselý tříletý kluk, který má dětskou



mozkovou obrnu a za sebou náročný start do života. Becky mu pomáhá nejen fyzicky, třeba při podávání předmětů a polohování, ale také podporuje jeho řeč a sebevědomí. Když jsem je viděla spolu, bylo jasné, že tenhle tandem má obrovský potenciál. A to je pro mě esence naší práce – spojit dva světy tak, aby spolu zažívaly radost a plnohodnotnější život.

Pestrouš: Navázali jsme úzkou spolupráci s agenturou CzechTourism a vytvořili společně e-learning i prožitkové workshopy zaměřené na komunikaci s lidmi s postižením. Jak tato spolupráce zapadá do konceptu Pestrého kruhu a co Vás na ní těší nejvíce?

Jana: Je to učebnicový příklad našich Čtyř Pestrých P – Profesionality, Podpory, Partnerství a Přístupu. Spolupráce s CzechTourism umožnila šířit povědomí o bezbariérovosti směrem k lidem, kteří ovlivňují podobu cestovního ruchu v celé zemi. Těší mě hlavně to, že nejde jen o jednorázovou akci, ale o systematickou změnu postojů.

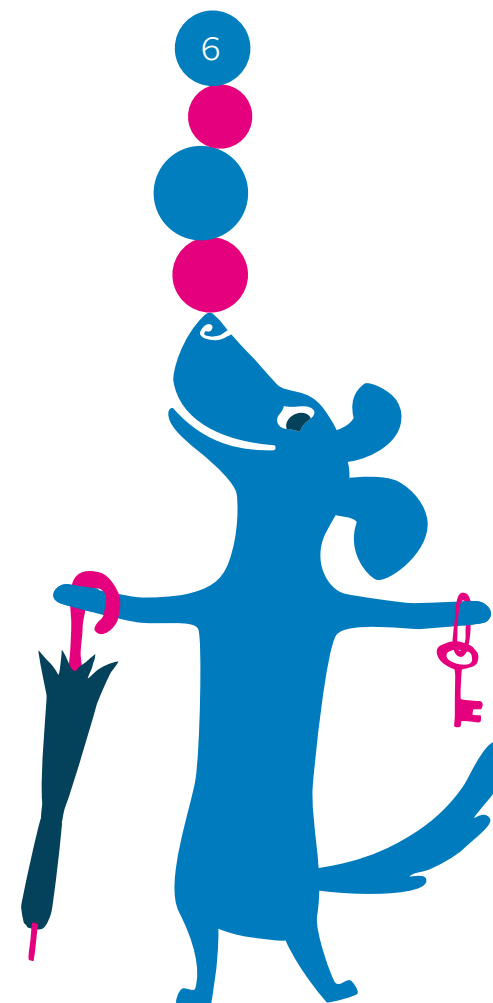
Pestrouš: Vzdělávání veřejnosti a bourání bariér je jedním ze základních kamenů naší práce. Jaké výzvy v této oblasti přinesl rok 2024 a co plánujeme do budoucna?

Jana: Výzvou zůstává, že přístupnost není stále vnímána jako běžný standard, ale jako „něco navíc“. My se snažíme ukazovat, že přístupné prostředí a služby prospívají všem – nejen lidem s postižením. Do budoucna chceme pokračovat v prožitkových formátech, protože zážitek je to, co mění myšlení.

Pestrouš: V Pestré dlouhodobě cvičíme asistenční psy bezkotcovým způsobem – tedy přímo ve skutečném prostředí, kde později žijí a pracují se svými lidmi. V čem podle Vás tento přístup dělá největší rozdíl pro partnerství psa a člověka s postižením?

Jana: V tom, že je to výcvik „na míru životu“. Pes se neučí dovednosti v izolaci,

ale v prostředí, kde je bude opravdu používat. Klient a pes se od začátku učí fungovat jako tým. A když pak pes začne plnit své poslání, není to pro něj těžké – je to přirozené pokračování toho, co už zná.



Pestrouš: A nakonec – jaký pestrý sen byste si přála, aby se nám v příštím roce splnil?

Jana: Mým snem je, aby byl konečně přijat zákon o asistenčních psech. Ne kvůli papíru, ale kvůli těm lidem, kteří díky němu získají jistotu a uznání. A taky doufám, že každý další Pestrouš – ten živý i ten ponožkový – bude dál pomáhat měnit svět k lepšímu.

Za Pestrou, o.p.s.
Jana a Pestrouš

Pestrouš



Hledíme vpřed



Základní informace

Pestrá, o.p.s.

Sídlo Kučerova 809/11, 198 00 Praha 9

IČO 28525973

Právní forma obecně prospěšná společnost

Vznik 27. února 2009

Bankovní spojení Komerční banka, a. s.

Běžný účet 107-8973350257/0100

Sbírkový účet 107-4650730257/0100

E-mail info@pestra.cz

Datová schránka cfjfq72

Web www.pestra.cz

Facebook facebook.com/Pestra.psiasistence

Instagram @pestra.psiasistence

Twitter @Pestra_spol

YouTube @pestrybezbasvet8693

Členství

Assistance Dogs International (ADI)

Asociace poskytovatelů sociálních služeb (APSS)

Asociace společenské odpovědnosti (A-CSR)

Asociace veřejně prospěšných organizací (AVPO ČR)

Česká asociace ergoterapeutů (ČAE)

Výkonná ředitelka, statutární orgán

Ing. Jana Sirotková, Ph.D.

Správní rada

Mgr. Kristýna Mlejnková, Ph.D.

Jiří Průša – předseda

Mgr. Karolína Špačková

Dozorční rada

Bc. Michaela Řezníčková – předsedkyně

Mgr. Olga Vincencová

Mgr. Daniela Vlčková

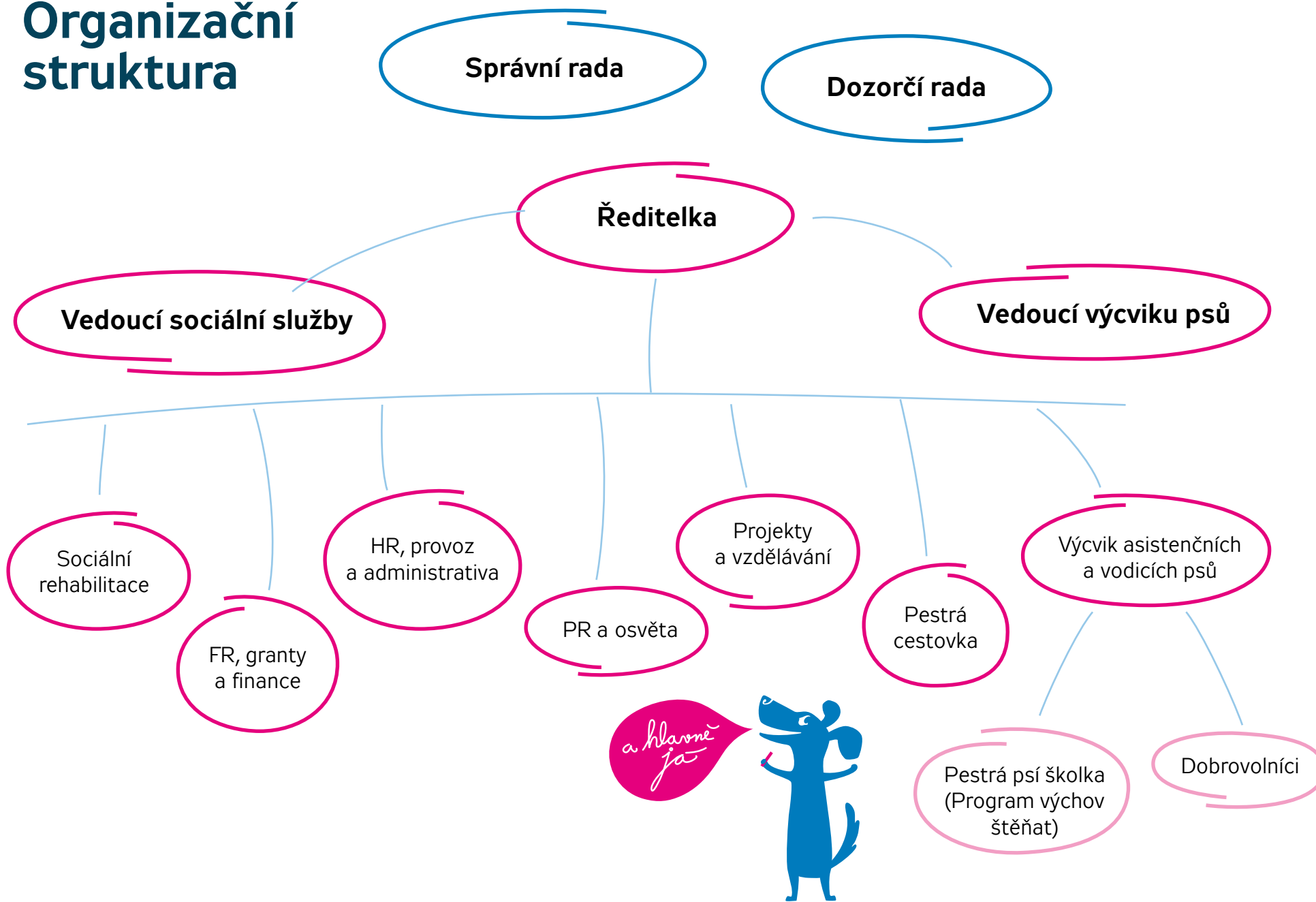
Historie

- 2009** Založení Pestré společnosti, o.p.s.
- 2010** Začátek se zaměstnáváním osob se zdravotním postižením
- 2011** Ochranná známka „Práce postižených“
- 2012** Založení cestovní agentury Bezbatour
- 2013** Zahájení poskytování sociální rehabilitace
- 2014** Akreditace ADI, Značka „Spolehlivá neziskovka“, start kampaně Ponožkový pes
- 2015** Předání 25. asistenčního psa
- 2016** Benefiční pořad Zázraky přírody, předání 1. asistenčního psa pro dítě s autismem
- 2017** Program výchov štěňat, rozšíření pracovního týmu trenérek psů, nový vizuální styl
- 2018** Značka spolehlivosti na další 3 roky, spolupráce s ČT, Milionový pes, ponožkový Pestrouš, nová paní ředitelka
- 2019** 10. výročí, reakreditace ADI, Návčiková ergoterapeutická místnost, Pestrý život lidí s postižením
- 2020** Kniha Asistenční pes pro dítě se zdravotním postižením, návrh zákona o psech se speciálním výcvikem, Adventní koncert ČT pro Pestrou
- 2021** Značka spolehlivosti na další 3 roky, spolupráce s Metropolitní univerzitou Praha, evropské standardy Evropského normalizačního výboru (CEN), zapojení do kampaně Takoví jsme
- 2022** Konference Accessible tourism for all – sustainable strategies for recovery, YouTube kanál Pestrý bezba svět
- 2023** Pestrá komunitní párty, spolupráce s agenturou Czech-Tourism, restart prací na novém návrhu zákona o asistenčních psech
- 2024** Pestrý kruh, memorandum Síť bez bariér, publikace standardu „Přístupnost a universální přístup“ ze série evropských CEN/TC 452 standardů v oblasti asistenčních psů



Učíme se spolu

Organizační struktura



Organizační struktura

Program výchov štěňat a dobrovolníci

Dobrovolníci věnovali Pestré **2 351 dní**, celkem **28 377 hodin**. Z toho vychovatelé věnovali štěňatům **2 304 dní**, neboli **27 900 hodin**. Ostatní dobrovolníci nám poskytli **47 dní**, tj. **477 hodin** ze svého osobního volna.

Srdečně děkujeme!

Naši dobrovolní vychovatelé mají u sebe štěně rok a půl, o které se starají ve svých domovech. S láskou a pílí ho pomáhají připravit na budoucí hvězdnou dráhu psiho asistenta. Další dobrovolníci nám pomáhají na pestrých akcích, fotodokumentují naše pestré aktivity, hlídají naše psy, poskytují poradenství nebo pomáhají s administrativou.

Katarína Antalová, Marie Bohatá, Eliška Cafourková, Veronika Hejduková, Iva Houfová, Vendula Jináčková, Zuzana Lejsková, Yevhenia Myshina, Petra Pavlicová, Přemysl Pavlík, Alena Prášková, Martin Pražský, Romana Rychtářová, Anna Součková, Alena Ulrichová, Jakub Volák, Kryštof Telecký, Anna Zikratskaya.

Dobrovolnický se zapojily s dlouhodobým výhledem i dvě společnosti – Česká televize a Medtronic.





Pestrá rodina

Vize

Pestrý život lidí s postižením



Poslání

Cvičíme asistenční psy pro lidi s různým postižením.

Podporujeme lidi s postižením v soběstačnosti a samostatnosti.

Přispíváme ke zlepšení kvality života lidí s postižením a k jejich integraci do společnosti.

Zaměstnáváme lidi s postižením.

Pestrý kruh





Vstříc svému poslání

Medailonky předaných psů



Matti (Magic Mattimeo Belle Moravia) pro Vojtu

Vojta je dospělý muž, který po ztrátě svého prvního asistenčního psa Coudyho získal od Pestré nového parťáka – asistenčního psa Mattiho. Matti mu pomáhá s podáváním předmětů, otevíráním dveří, doprovází ho při chůzi a podporuje ho při rehabilitačních aktivitách. Vojta měl v dětství úraz mozku, kvůli němuž se pohybuje na vozíku, ale díky tréninku dnes zvládne s dopomocí ujít až dva kilometry. Žije s rodinou, rád poslouchá audioknihy, peče dorty a s Mattim tvoří skvělý tým doma i venku.

Eylin (Mio Attraversiamo) pro Matthiase

Matthias je přemýšlivý chlapec se svalovou dystrofií Duchennova typu, který získal od Pestré asistenční fenku Eylin, doma přezdívanou Ája. Tvoří spolu skvělý tandem – Ája mu pomáhá s podáváním a přenášením předmětů, otevíráním dveří nebo přivoláním pomoci, když je třeba. Matthias miluje počítačové hry, malování a anime, chodí do běžné školy a denně poctivě rehabilituje. I když je spíš introvert, ve známém prostředí je veselý a hovorný. S Ájou se těší na společné procházky, chvíle odpočinku při canisterapii a na každý nový den, který teď díky její pomoci zvládá samostatněji.

Medailonky předaných psů



Ozzy (Aknel Top) pro Báru

Osmnáctiletá Bára má skvělý vztah ke psům a tvoří nerozlučnou dvojici s asistenčním psem Ozzym. Společně tráví čas nejen na chalupě s rodiči, ale i při tréninku a hrách, které posilují jejich souhru. Ozzy je pro Báru velkou oporou při zvládání epileptických záchvatů – umí rozpoznat přicházející záchvat, přilehnout k ní a poskytnout jí tělesný kontakt pro zklidnění. Pomáhá jí i s podáváním předmětů, canisterapeutickým polohováním nebo přivoláním pomoci. Díky Ozzymu se Bára cítí jistější i při pohybu venku.

Rafi (Sarafina z Kasétek) pro Káju

Karolinka je čtyřletá radostná holčička s kombinovaným postižením, která miluje hudbu, zvonkohry a poznávání světa hmatem. Trpí encefalopatií a farmakorezistentní epilepsií, přičemž každý větší záchvat negativně ovlivňuje její vývoj. Od loňska je jejím huňatým parťákem asistenční pes Rafi, který jí pomáhá nejen psychicky, ale i fyzicky – uvolňuje svalové napětí, podporuje trávení a pomáhá při canisterapeutickém polohování. Rafi navíc asistuje mamince při péči, například podává léky nebo pomůcky při záchvatu. Jeho přítomnost přináší do života celé rodiny klid a oporu.

Medailonky předaných psů



Becky (Beloved Labs) pro Vašíka

Vašík je tříletý usměvavý chlapec s dětskou mozkovou obrnou, který miluje lidi, auta a objevování světa kolem sebe. Kvůli předčasnému porodu a zdravotním komplikacím si prošel náročným začátkem života, ale jeho radostná povaha zůstává nezlomná. Asistenční fenka Becky je pro něj novou parťáčkou, která mu pomáhá při canisterapeutickém polohování ke zlepšení motoriky, podporuje jeho řečový rozvoj a usnadňuje každodenní péči podáváním předmětů. Společně tvoří tým plný hravosti, doteku a důvěry.

Výcvik asistenčních psů

Nováčci ve výcviku 2024

Becky – Beloved Labs

Drajví – Dragon Drive Monpeja

Lili – Swahili z Kasétek

Charlie – Charles Ledové moře

Queeny – Dark Queen Monpeja

Hulk z Krojčenku

Cindy - Čtyři packy pro štěstí



Program výchov štěňat

Cassie – Čtyři packy pro štěstí

Caira – Beloved Labs

Cargo Marty Ledové moře

Nero Ledové moře

Athos Goldies Lab's Queen

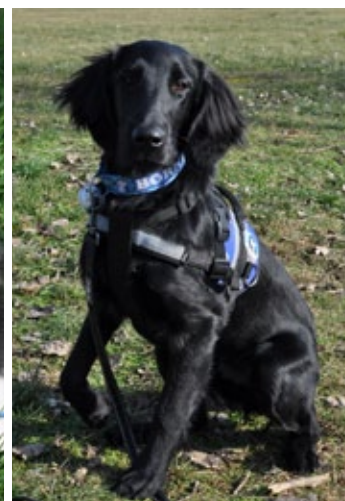
Aida Goldies Lab's Queen

Charlie z Krojčenku (Lucky)

Chuck z Krojčenku

Bornie – Born to Perform Empire of Love

Danone Phantom Poodle



Asistenční pes není
robot ani hračka



Sociální rehabilitace

Cílem naší služby sociální rehabilitace je snížit závislost lidí s postižením na pomoci druhých osob tak, že budou využívat pomoci a podpory asistenčního psa nebo dalších kompenzačních ergoterapeutických pomůcek. Díky spolupráci klienta, jeho speciálně vycvičeného asistenčního psa nebo dalších kompenzačních ergoterapeutických pomůcek se aktivně rozvinou schopnosti a dovednosti klienta tak, aby klient a jeho rodina žili pestrý a plnohodnotný život.

Našimi klienty jsou lidé s různým postižením, a to z celé ČR a ve věku od 1 do 64 let. Jsou to zájemci o vycvičeného asistenčního psa či clientské rodiny, které řeší svou obtížnou sociální situaci a hledají poradenství, další služby a podporu multidisciplinárního týmu odborníků.

Sociální služba směřující k výcviku asistenčního psa

- **Připravujeme klienta na vlastnictví asistenčního psa** – zjišťujeme potřeby klienta, sestavíme individuální plán, tvoříme osobní profil, vybíráme vhodného psa, nacvičujeme dovednosti s klientem a jeho budoucím asistenčním psem a připravujeme aktivizační činnosti s dalšími majiteli. Součástí přípravného servisu může být rozhodnutí clientské rodiny a organizace, že rodina není vhodným žadatelem o asistenčního psa. V tomto případě hledáme pro takovou rodinu jiné kompenzační a ergoterapeutické pomůcky nebo jinou sociální službu a vyhovující podporu.
- **Předáváme psa do rodiny** – předáváme psa na období sžívání a následně po jeho úspěšném zakončení oficiálně předáváme do osobního vlastnictví. Nacvičujeme dovednosti se psem a poskytujeme konzultace, aktivizační aktivity a poradenství.

Sociální rehabilitace

Ergoterapeutická sekce sociální služby

- **Poskytujeme následný servis** – pravidelně pracujeme s klientem a jeho vycvičeným asistenčním psem po celou dobu aktivní služby předaného psa, provádíme skupinové a individuální nácviky, poskytujeme konzultace a pořádáme nácvikové pobyty a aktivizační činnosti.
- **Zmapujeme stávající situaci** – zjišťujeme, jaké kompenzační pomůcky klient využívá, jak má upravené domácí nebo pracovní prostředí, sestavujeme individuální plán a profil klienta.
- **Představíme vhodné pomůcky** – s klientem stanovíme reálné cíle, kterých chce využíváním pomůcek dosáhnout a jakou podporu k tomu bude potřebovat.
- **Provádíme nácviky** – pod vedením ergoterapeutky nacvičujeme vhodné a efektivní způsoby využití různých pomůcek.
- **Poskytujeme poradenství** – konzultujeme možnosti získání vhodných pomůcek přes úřady, pojišťovnu či dárce.
- **Půjčovna pomůcek** – zapůjčíme potřebné pomůcky k vyzkoušení v domácím nebo pracovním prostředí.

Nácviková ergoterapeutická místnost

Využíváme vlastní Nácvikovou ergoterapeutickou místnost, kde vedeme nácviky a konzultace vedoucí ke zvyšování soběstačnosti a samostatnosti lidí se zdravotním postižením prostřednictvím efektivního využívání různých asistivních technologií. Nabízíme komplexní ergoterapeutickou podporu při výběru a vyzkoušení kompenzačních pomůcek z ČR i zahraničí včetně možnosti krátkodobého zapůjčení. Nabídku půjčovny neustále rozšiřujeme o další pomůcky s ohledem na zájem a potřeby klientů.

Projekt Nácviková ergoterapeutická místnost byl podpořen z Evropských strukturálních a investičních fondů v rámci OP Praha – Pól růstu.

Sociální rehabilitace



Sociální služba v číslech

V roce 2024 jsme poskytli podporu celkem **221 klientům** z celé ČR, v jednu chvíli maximálně **95 klientům**. Mezi těmito klienty bylo **20 zájemců** o psa, kteří nebyli vhodní žadatelé a kterým jsme doporučovali či zprostředkovali jiný druh podpory. Celkově jsme klientům a jejich rodinným příslušníkům věnovali přes **7 094 hodin** přímé práce, a to prostřednictvím **17 239** jednotlivých individuálních nebo skupinových aktivit.

Sociální rehabilitace

Nácvikový pobyt

V srpnu jsme uspořádali týdenní pobyt pro klientské rodiny a dobrovolné vychovatele v rekreačním zařízení Zámek Pluhův Žďár nedaleko Jindřichova Hradce. Celkem se sešlo 10 klientských rodin, 8 vychovatelů a 11 pracovníků s celkem 24 psími asistenty. Během týdne jsme zvládli individuální i skupinové nácviky, zrevidovali individuální plány, zasoutěžili si se psy v rámci různých aktivit. Vyvrcholením týdne bylo přezkoušení dovedností klientů a jejich psích parťáků formou závodů v ovladatelnosti asistenčních psů. Nácvikový pobyt se uskutečnil za finanční podpory Nadace ČEZ a Nadace MONETA Clementia.



Pestré projekty a kampaně



Cestovní agentura Pestrá cestovka

Jako doplňkovou činnost provozujeme cestovní agenturu Pestrá cestovka, ojedinělý projekt sociálního podnikání v České republice. V rámci naší nabídky si vyberou i lidé s různým postižením, aby si svou vysněnou dovolenou mohl užít opravdu každý. Zprostředkováváme zájezdy do celého světa od jedenácti renomovaných cestovních kanceláří. Pestrá cestovka je unikátní v tom, že provize, která běžně náleží pořádající cestovní kanceláři, putuje na výcvik asistenčních psů a zaměstnávání lidí s postižením.

Více jak 50 % našich zaměstnanců má nějaké zdravotní postižení, a proto svým zákazníkům s postižením dobře rozumíme a jakékoli „specifické“ potřeby jsou pro nás naprosto běžné.



Pestré projekty a kampaně

Prožitkové workshopy

Jedná se o interaktivní školení, během kterých připravujeme nejen zaměstnance firem na komunikaci se zákazníky s různým druhem postižení. Workshopy v roce 2024 prošli například pracovníci a pracovníci CzechTourism a Středočeské centrály cestovního ruchu. Workshop interaktivní formou zprostředkuje jednání, úskalí a potřeby lidí s tělesným, zrakovým, sluchovým a mentálním postižením.

Audity bezbariérovosti

Pestrá na zakázku kontroluje a hodnotí prostory firem z uživatelského pohledu lidí s postižením. V závěrečné zprávě pak auditoři z řad lidí s postižením navrhnou případná řešení pro odstranění bariér. Audity bezbariérovosti pravidelně probíhají například ve filiálkách dm drogerií a prodejnách společnosti O₂.

Vzdělávací a osvětové aktivity

Na poli vzdělávání pokračovala spolupráce s Metropolitní univerzitou Praha (MUP), kde se Pestrá podílí na výuce bakalářského a magisterského programu Cestovní ruch, který je otevřen i pro studenty se zdravotním postižením v rámci projektu Škola bez bariér.

Pestré projekty a kampaně

Ponožkový Pestrouš

Už v roce 2018 začal aktivně štěkat do fundraisingu náš Pestrouš, proto jsme Ponožkového psa přejmenovali na Ponožkového Pestrouše. Ponožkový Pestrouš je celorepubliková kampaň na podporu výcviku asistenčních psů. Děti a dospělí pro nás šijí psa Pestrouše z ponožek, kterého pak prodáváme, a 100 % výtěžku z prodeje putuje na psí asistenty pro lidi se zdravotním postižením. Od roku 2014 jsme z prodeje Pestroušů získali přes půl milionu korun. Do projektu se již zapojilo více než 70 základních škol ze všech krajů České republiky i na Slovensku a více než 3 tisíce dětí a dobrovolníků.

Ponožkový Pestrouš se i nadále prodával na e-shopech Alza.cz a Iframix, s.r.o.

Poděkování patří všem, kdo nás podpořili prodejem, ušitím nebo zakoupením Ponožkových Pestroušů. Poděkování patří také Věznici ve Světlé nad Sázavou, jejíž dlouhodobé spolupráce na šití Pestroušů si velice vážíme.



Pestré projekty a kampaně

Milionový pes

Kampaň navazuje na petici za zrovnoprávnění asistenčních psů s těmi asistenčními -vodicími. Milionový pes se zaměřuje na uzákonění asistenčních psů a přístupová práva s tím související. A také upozorňuje na diskriminaci některých lidí s postižením, kteří nemají nárok na financování asistenčního psa oproti lidem se zrakovým postižením. Kampaň deklaruje, že asistenční pes ušetří během své aktivní služby až jeden milion korun vynaložených na osobní asistenci.

V souvislosti s touto kampaní jsme v roce 2020 iniciovali a podíleli jsme se na tvorbě návrhu zákona o psech se speciálním výcvikem, který byl předložen Poslanecké sněmovně ČR k zařazení do prvního čtení. V důsledku pandemické situace, parlamentních voleb a nového uspořádání Poslanecké sněmovny nakonec nedošlo na dlouho očekávané první čtení návrhu zákona. V roce 2023 došlo k restartu prací na novém návrhu o asistenčních psech. Ke konci roku 2024 však došlo k jeho zmrazení z důvodu nesouladu zainteresovaných stran v některých podstatných bodech tohoto návrhu.



Proč je ale zákon důležitý? Díky tomuto zákonu by došlo především ke zkvalitnění života lidí se zdravotním postižením nejen na domácí půdě, ale i při zahraničním cestování. Zákon by definoval, kdo je asistenční pes a ukotvil tak jeho status v českém právu. Kromě toho by poskytl záruku přístupu do veřejně přístupných prostor a veřejné dopravy osobám se zdravotním postižením v doprovodu asistenčního psa i cvičitelům těchto psů. V neposlední řadě by zajistil jednotné hodnocení kvality výcviku a přezkoušení dovedností vycvičeného psa a řešil by i zásadní otázku financování asistenčních psů. Dosavadní návrhy zákona byly postaveny na stejných základech jako mezinárodní standardy a evropské standardy Evropského normalizačního výboru (CEN) v oblasti asistenčních psů.

Pestré projekty a kampaně

Přístupnost (bezbariérovost)

Nadále je naše organizace úspěšně zapojena do standardizačních aktivit Evropského normalizačního výboru (CEN) v oblasti asistenčních psů. V technické normalizační komisi CEN/TC 452 Assistance Dogs a v jejích šesti pracovních skupinách zastupuje Českou republiku ředitelka naší organizace Jana Sirotková, která tak spolu s dalšími experty napříč celou Evropou usiluje o nastavení a sjednocení minimálních požadavků v této oblasti. Působí jako konvenorka (tj. šéfká) klíčové pracovní skupiny WG 6 „Accessibility and universal access“ (Přístupnost a univerzální přístup) a zároveň celé technické normalizační komisi CEN/TC 452 předsedá. Pod její taktovkou došlo v roce 2024 k publikování dvou standardů z této série – Terminologie a Přístupnost a univerzální přístup. Další tři standardy budou publikovány v 2. polovině roku 2025.

Intenzivně jsme spolupracovali s Českou agenturou pro standardizaci a podíleli se na tvorbě klíčových evropských a mezinárodních norem nejen v oblasti asistenčních psů, ale také například přístupného cestovního ruchu a přístupnosti a využitelnosti zastavěného prostředí. V roce 2024 jsme nadále pokračovali v roli zpracovatele úkolů plánu technické normalizace ISO v oblasti systému managementu týkajícího se Cílů udržitelného rozvoje OSN.

Pestré projekty a kampaně

V rámci aktivit Evropské konference civilního letectví (ECAC) jsme se zapojili do prací na návrhu doporučeného postupu v oblasti osob se sníženou pohyblivostí a přepravy asistenčních psů pro letecké společnosti.

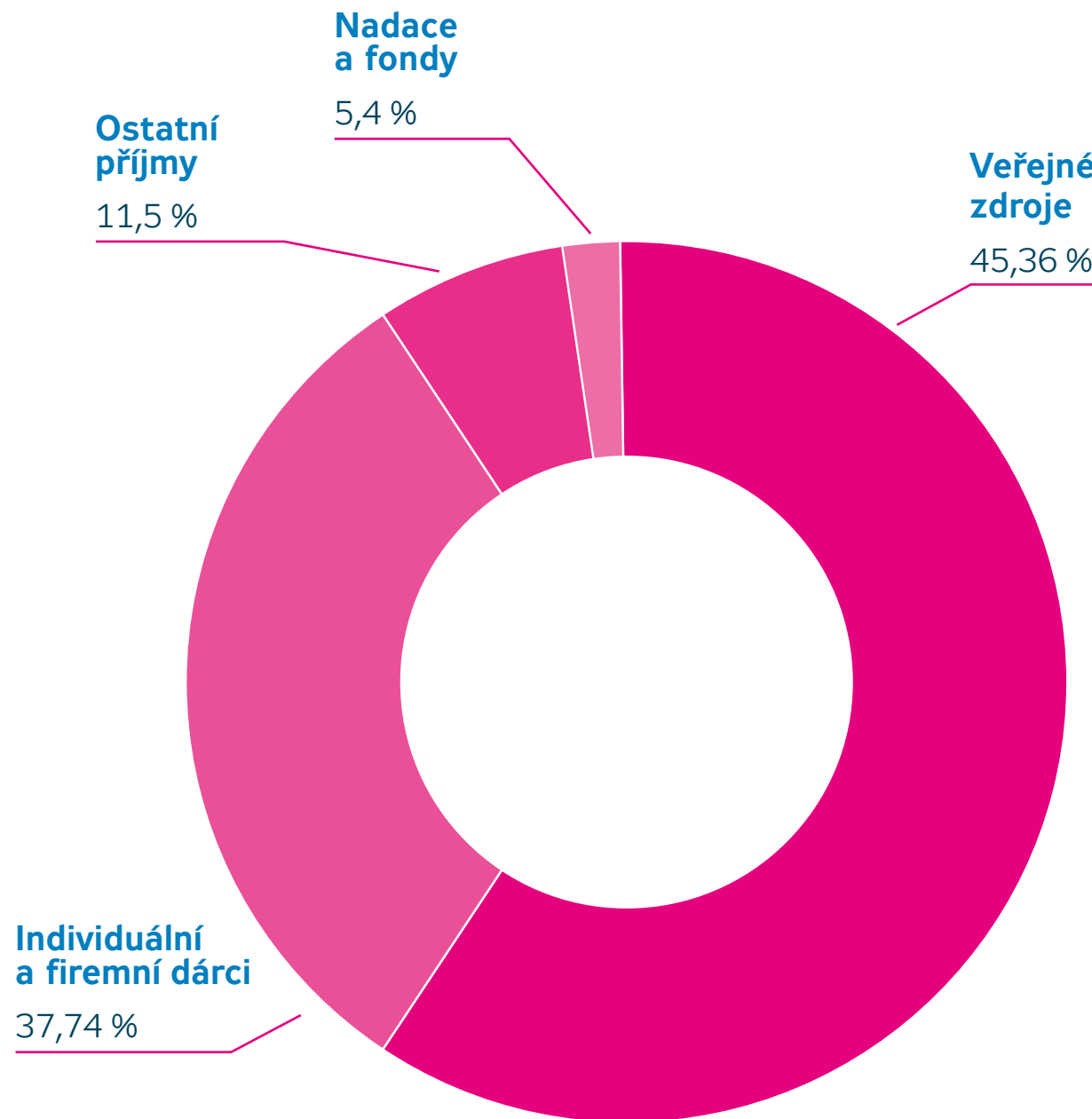
Významným počinem roku 2024 bylo založení iniciativy Síť bez bariér, za níž stojí pět zakládajících členů - Pestrá, Nadace Charty 77 | Konto Bariéry, Disway, Pražská organizace vozíčkářů a Česká asociace paraplegiků – CZEPA. Společně tak budeme prosazovat lepší přístupnost veřejného prostoru a zasazovat se o odstraňování bariér, které zejména lidem s postižením brání žít naplno. Mezi hlavní aktivity Sítě bez bariér patří osvěta a vzdělávání, mapování přístupnosti objektů a tras včetně společného datového skladu, správné provádění bezbariérových opatření a dodržování legislativy a mezinárodní spolupráce.

Hospodaříme
zodpovědně



Finanční údaje

Portfolio finančních zdrojů 2024



Celkové výnosy
11 470 525,97 Kč

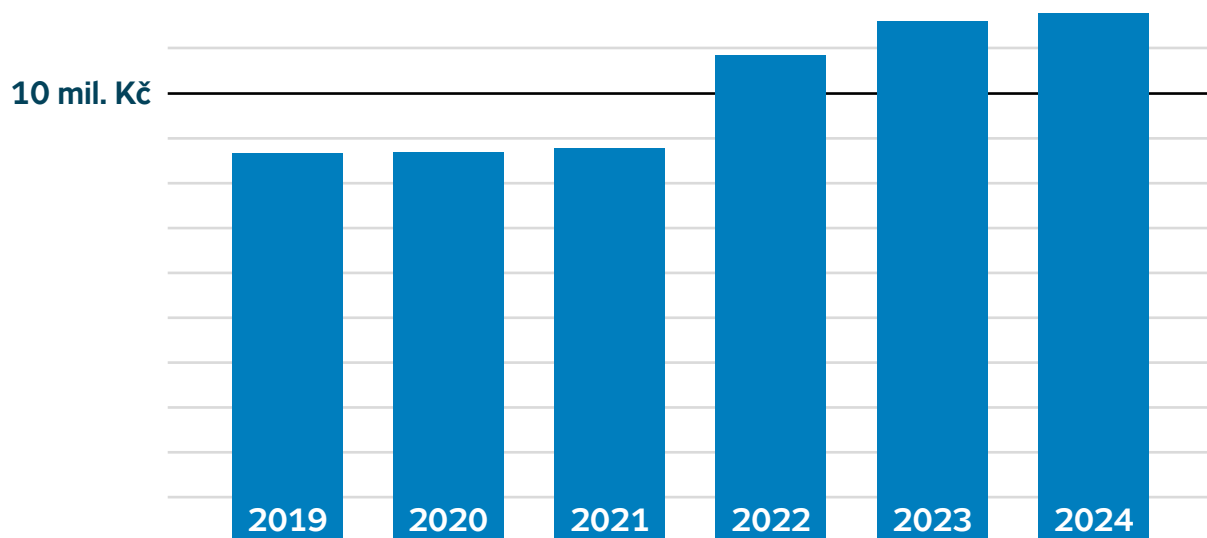
Celkové náklady
11 252 530,29 Kč

Celkové osobní náklady
7 448 682 Kč

Finanční údaje

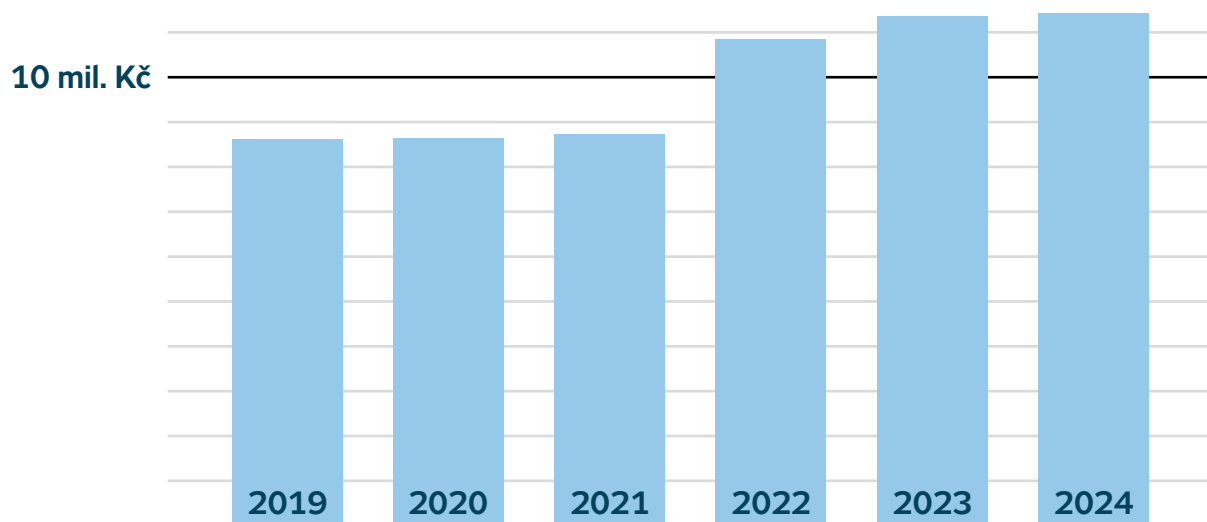
Meziroční srovnání výnosů
v letech 2019–2024

2019	8 664 220,41 Kč
2020	8 747 203,58 Kč
2021	8 996 301,64 Kč
2022	10 946 360,89 Kč
2023	11 429 096,43 Kč
2024	11 470 525,97 Kč



Meziroční srovnání nákladů
v letech 2019–2024

2019	8 650 235,36 Kč
2020	8 723 411,30 Kč
2021	8 992 295,64 Kč
2022	10 935 760,70 Kč
2023	11 251 774,88 Kč
2024	11 252 530,29 Kč



Partneři a dárci

*Děkujeme i našim dalším
firemním partnerům a dárcům.
Velké poděkování patří i všem
individuálním dárcům.*



EVROPSKÁ UNIE
Evropské strukturální a investiční fondy
Operační program Praha – pól růstu ČR



Mediální partneři



© PESTRÁ, O.P.S., 2025
TEXTY: ZAMĚSTNANCI PESTRÁ, O.P.S.
FOTO: ARCHIV PESTRÁ, O.P.S.
GRAFIKA: JAN AUGUSTA
WWW.PESTRA.CZ



Zpráva nezávislého auditora

Účetní jednotka:	Pestrá, o.p.s.
Právní forma:	Obecně prospěšná společnost
Sídlo:	Kučerova 809/11, Černý Most, 198 00 Praha 9
Identifikační číslo:	28525973
Rozvahový den:	31.12.2024
Předmět hlavní činnosti:	realizace projektů k volnočasovým aktivitám zejména lidí s postižením organizace odborných seminářů a setkání zprostředkovatelská a poradenská činnost v oblasti cestování lidí s postižením zprostředkování kynologických konzultací, služeb a výcviku asistenčních a vodících psů, canisterapie, zooterapie poskytování sociální služby - sociální rehabilitace
Určeno pro:	Statutární orgán, správní a dozorčí rada

Výrok auditora

Provedli jsme audit přiložené účetní závěrky účetní jednotky, u které hlavním předmětem činnosti není podnikání (dále jen účetní jednotka), sestavené na základě českých účetních předpisů, která se skládá z rozvahy k 31.12.2024, výkazu zisku a ztráty za rok končící 31.12.2024 a přílohy této účetní závěrky, včetně významných (materiálních) informací o použitých účetních metodách.

Podle našeho názoru účetní závěrka podává věrný a poctivý obraz aktiv, pasiv účetní jednotky k 31.12.2024 a nákladů, výnosů a výsledku jejího hospodaření za rok končící k 31.12.2024 v souladu s českými účetními předpisy.

Základ pro výrok

Audit jsme provedli v souladu se zákonem o auditorech a standardy Komory auditorů České republiky (KA ČR) pro audit, kterými jsou mezinárodní standardy pro audit (ISA) případně doplněné a upravené souvisejícími aplikačními doložkami. Naše odpovědnost stanovená těmito předpisy je podrobněji popsána v oddílu Odpovědnost auditora za audit účetní závěrky. V souladu se zákonem o auditorech a Etickým kodexem přijatým Komorou auditorů České republiky jsme na účetní jednotce nezávislí a splnili jsme i další etické povinnosti vyplývající z uvedených předpisů. Domníváme se, že důkazní informace, které jsme shromáždili, poskytují dostatečný a vhodný základ pro vyjádření našeho výroku.

Ostatní informace uvedené ve výroční zprávě

Ostatními informacemi jsou v souladu s § 2 písm. b) zákona o auditorech informace uvedené ve výroční zprávě mimo účetní závěrku a naši zprávu auditora. Za ostatní informace odpovídá statutární orgán účetní jednotky.

Náš výrok k účetní závěrce se k ostatním informacím nevztahuje. Přesto je však součástí našich povinností souvisejících s ověřením účetní závěrky seznámení se s ostatními informacemi a posouzení, zda ostatní informace nejsou ve významném (materiálním) nesouladu s účetní závěrkou či s našimi znalostmi o účetní jednotce získanými během ověřování účetní závěrky nebo zda se jinak tyto informace nejeví jako významně (materiálně) nesprávné. Také posuzujeme, zda ostatní informace byly ve všech významných (materiálních) ohledech vypracovány v souladu s příslušnými právními předpisy. Tímto posouzením se rozumí, zda ostatní informace splňují požadavky právních předpisů na formální náležitosti a postup vypracování ostatních informací v kontextu významnosti (materiality), tj. zda případné nedodržení uvedených požadavků by bylo způsobilé ovlivnit úsudek činěný na základě ostatních informací.

Na základě provedených postupů, do míry, jež dokážeme posoudit, uvádíme, že

- ostatní informace, které posuzují skutečnosti, jež jsou též předmětem zobrazení v účetní závěrce, jsou ve všech významných (materiálních) ohledech v souladu s účetní závěrkou a
- ostatní informace byly vypracovány v souladu s právními předpisy.

Dále jsme povinni uvést, zda na základě poznatků a povědomí o účetní jednotce, k nimž jsme dospěli při provádění auditu, ostatní informace neobsahují významné (materiální) věcné nesprávnosti. V rámci uvedených postupů jsme v obdržených ostatních informacích žádné významné (materiální) věcné nesprávnosti nezjistili.

Odpovědnost statutárního orgánu účetní jednotky za účetní závěrku

Statutární orgán účetní jednotky odpovídá za sestavení účetní závěrky podávající věrný a poctivý obraz v souladu s českými účetními předpisy a za takový vnitřní kontrolní systém, který považuje za nezbytný pro sestavení účetní závěrky tak, aby neobsahovala významné (materiální) nesprávnosti způsobené podvodem nebo chybou.

Při sestavování účetní závěrky je statutární orgán účetní jednotky povinen posoudit, zda je účetní jednotka schopna nepřetržitě trvat, a pokud je to relevantní, popsat v příloze záležitosti týkající se jejího nepřetržitého trvání a použití předpokladu nepřetržitého trvání při sestavení účetní závěrky, s výjimkou případů, kdy statutární orgán účetní jednotky plánuje zrušení účetní jednotky nebo ukončení její činnosti, resp. kdy nemá jinou reálnou možnost než tak učinit.

Odpovědnost auditora za audit účetní závěrky

Naším cílem je získat přiměřenou jistotu, že účetní závěrka jako celek neobsahuje významnou (materiální) nepravost způsobenou podvodem nebo chybou a vydat zprávu auditora obsahující náš výrok. Přiměřená míra jistoty je velká míra jistoty, nicméně není zárukou, že audit provedený v souladu s výše uvedenými předpisy ve všech případech v účetní závěrce odhalí případnou existující významnou (materiální) nesprávnost. Nesprávnosti mohou vznikat v důsledku podvodů nebo chyb a považují se

za významné (materiální), pokud lze reálně předpokládat, že by jednotlivě nebo v souhrnu mohly ovlivnit ekonomická rozhodnutí, která uživatelé účetní závěrky na jejím základě přijmou.

Při provádění auditu v souladu s výše uvedenými předpisy je naší povinností uplatňovat během celého auditu odborný úsudek a zachovávat profesní skepticismus. Dále je naší povinností:

- Identifikovat a vyhodnotit rizika významné (materiální) nesprávnosti účetní závěrky způsobené podvodem nebo chybou, navrhnout a provést auditorské postupy reagující na tato rizika a získat dostatečné a vhodné důkazní informace, abychom na jejich základě mohli vyjádřit výrok. Riziko, že neodhalíme významnou (materiální) nesprávnost k níž došlo v důsledku podvodu, je větší než riziko neodhalení významné (materiální) nesprávnosti způsobené chybou, protože součástí podvodu mohou být tajné dohody, falšování, úmyslná opomenutí, nepravdivá prohlášení nebo obcházení vnitřních kontrol statutárním orgánem.
- Seznámit se s vnitřním kontrolním systémem účetní jednotky relevantním pro audit v takovém rozsahu, abychom mohli navrhnout auditorské postupy vhodné s ohledem na dané okolnosti, nikoliv abychom mohli vyjádřit názor na účinnost vnitřního kontrolního systému.
- Posoudit vhodnost použitých účetních pravidel, přiměřenost provedených účetních odhadů a informace, které v této souvislosti statutární orgán účetní jednotky uvedl v příloze.
- Posoudit vhodnost použití předpokladu nepřetržitého trvání při sestavení účetní závěrky statutárním orgánem a to, zda s ohledem na shromážděné důkazní informace existuje významná (materiální) nejistota vyplývající z událostí nebo podmínek, které mohou významně zpochybnit schopnost účetní jednotky trvat nepřetržitě. Jestliže dojdeme k závěru, že taková významná (materiální) nejistota existuje, je naší povinností upozornit v naší zprávě na informace uvedené v této souvislosti v účetní závěrce – příloze, a pokud tyto informace nejsou dostatečné, vyjádřit modifikovaný výrok. Naše závěry týkající se schopnosti účetní jednotky trvat nepřetržitě vycházejí z důkazních informací, které jsme získali do data naší zprávy. Nicméně budoucí události nebo podmínky mohou vést k tomu, že účetní jednotka ztratí schopnost trvat nepřetržitě.
- Vyhodnotit celkovou prezentaci, členění a obsah účetní závěrky, včetně přílohy a dále to, zda účetní závěrka zobrazuje podkladové transakce a události způsobem, který vede k věrnému zobrazení.

Naší povinností je informovat statutární orgán a dozorčí radu účetní jednotky mimo jiné o plánovaném rozsahu a načasování auditu a o významných zjištěních, která jsme v jeho průběhu učinili, včetně zjištěných významných nedostatků ve vnitřním kontrolním systému.


INTEREXPERT neziskový sektor s.r.o.

Mikulandská 2, 110 00 Praha 1

Oprávnění KAČR 511

Ing. Karolina Neuvirtová, jednatelka a auditorka

Oprávnění KAČR 2176

Datum:	23-06-2025
Podpis auditora:	



ROZVAHA
v plném rozsahu
ke dni 31.12.2024
(v celých tisících Kč)

Název, sídlo a právní forma účetní
jednotky
Pestrá, o.p.s
Kučerova 809/11
Praha 98
198 00

Účetní jednotka doručí:
1 x příslušnému fin. orgánu

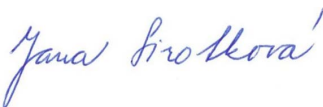
IČO
28525973

Označení	AKTIVA		číslo řádku	Stav k prvnímu dni účetního období	Stav k posled. dni účetního období
a	b		c	1	2
A.	Dlouhodobý majetek celkem	Součet A.I. až A.IV.	1	1 640	1 240
A. I.	Dlouhodobý nehmotný majetek celkem	Součet A.I.1. až A.I.7.	9		
A. I. 1.	Nehmotné výsledky výzkumu a vývoje	(012)	2		
A. I. 2.	Software	(013)	3		
A. I. 3.	Ocenitelná práva	(014)	4		
A. I. 4.	Drobný dlouhodobý nehmotný majetek	(018)	5		
A. I. 5.	Ostatní dlouhodobý nehmotný majetek	(019)	6		
A. I. 6.	Nedokončený dlouhodobý nehmotný majetek	(041)	7		
A. I. 7.	Poskytnuté zálohy na dlouhodobý nehmotný majetek	(051)	8		
A. II.	Dlouhodobý hmotný majetek celkem	Součet A.II.1. až A.II.10.	20	3 324	3 324
A. II. 1.	Pozemky	(031)	10		
A. II. 2.	Umělecká díla, předměty a sbírky	(032)	11		
A. II. 3.	Stavby	(021)	12		
A. II. 4.	Hmotné movité věci a jejich soubory	(022)	13	3 324	3 324
A. II. 5.	Pěstitelské celky trvalých porostů	(025)	14		
A. II. 6.	Dospělá zvířata a jejich skupiny	(026)	15		
A. II. 7.	Drobný dlouhodobý hmotný majetek	(028)	16		
A. II. 8.	Ostatní dlouhodobý hmotný majetek	(029)	17		
A. II. 9.	Nedokončený dlouhodobý hmotný majetek	(042)	18		
A. II. 10.	Poskytnuté zálohy na dlouhodobý hmotný majetek	(052)	19		
A. III.	Dlouhodobý finanční majetek celkem	Součet A.III.1. až A.III.6.	28		
A. III. 1.	Podíly – ovládaná nebo ovládající osoba	(061)	21		
A. III. 2.	Podíly – podstatný vliv	(062)	22		
A. III. 3.	Dluhové cenné papíry držené do splatnosti	(063)	23		
A. III. 4.	Zápůjčky organizačním složkám	(066)	24		
A. III. 5.	Ostatní dlouhodobé zápůjčky	(067)	25		
A. III. 6.	Ostatní dlouhodobý finanční majetek	(069)	26		
A. IV.	Oprávky k dlouhodobému majetku celkem	Součet A.IV.1. až A.IV.11.	40	-1 684	-2 084
A. IV. 1.	Oprávky k nehmotným výsledkům výzkumu a vývoje	(072)	29		
A. IV. 2.	Oprávky k softwaru	(073)	30		
A. IV. 3.	Oprávky k ocenitelným právům	(074)	31		
A. IV. 4.	Oprávky k drobnému dlouhodobému nehmotnému majetku	(078)	32		
A. IV. 5.	Oprávky k ostatnímu dlouhodobému nehmotnému majetku	(079)	33		
A. IV. 6.	Oprávky ke stavbám	(081)	34		
A. IV. 7.	Oprávky k samostatným hmotným movitým věcem a souborům hmotných movitých věcí	(082)	35	-1 684	-2 084
A. IV. 8.	Oprávky k pěstitelským celkům trvalých porostů	(085)	36		
A. IV. 9.	Oprávky k základnímu stádu a tažným zvířatům	(086)	37		
A. IV. 10.	Oprávky k drobnému dlouhodobému hmotnému majetku	(088)	38		
A. IV. 11.	Oprávky k ostatnímu dlouhodobému hmotnému majetku	(089)	39		

Označení	AKTIVA		číslo řádku	Stav k prvnímu dni účetního období	Stav k posled. dni účetního období
a	b		c	1	2
B.	Krátkodobý majetek celkem	Součet B.I. až B.IV.	41	5 835	3 813
B. I.	Zásoby celkem	Součet B.I.1. až B.I.9.	51	508	642
B. I. 1.	Materiál na skladě	(112)	42	22	22
B. I. 2.	Materiál na cestě	(119)	43		
B. I. 3.	Nedokončená výroba	(121)	44		
B. I. 4.	Polotovary vlastní výroby	(122)	45		
B. I. 5.	Výrobky	(123)	46		
B. I. 6.	Mladá a ostatní zvířata a jejich skupiny	(124)	47	486	620
B. I. 7.	Zboží na skladě a v prodejnách	(132)	48		
B. I. 8.	Zboží na cestě	(139)	49		
B. I. 9.	Poskytnuté zálohy na zásoby	(314)	50		
B. II.	Pohledávky celkem	Součet B.II.1. až B.II.19.	71	195	128
B. II. 1.	Odběratelé	(311)	52	131	50
B. II. 2.	Směnky k inkasu	(312)	53		
B. II. 3.	Pohledávky za eskontované cenné papíry	(313)	54		
B. II. 4.	Poskytnuté provozní zálohy	(314)	55	28	30
B. II. 5.	Ostatní pohledávky	(315)	56	4	4
B. II. 6.	Pohledávky za zaměstnanci	(335)	57		
B. II. 7.	Pohl. za institucemi soc. zabezpečení a veřejného zdrav. pojištění	(336)	58		
B. II. 8.	Daň z příjmů	(341)	59		
B. II. 9.	Ostatní přímé daně	(342)	60	32	33
B. II. 10.	Daň z přidané hodnoty	(343)	61		
B. II. 11.	Ostatní daně a poplatky	(345)	62		
B. II. 12.	Nároky na dotace a ostatní zúčtování se státním rozpočtem	(346)	63		
B. II. 13.	Nároky na dotace a ost. zúčt. s rozp. orgánů územ. samospr. celků	(348)	64		
B. II. 14.	Pohledávky za společníky sdruženými ve společnosti	(358)	65		
B. II. 15.	Pohledávky z pevných termínových operací a opcí	(373)	66		
B. II. 16.	Pohledávky z vydaných dluhopisů	(375)	67		
B. II. 17.	Jiné pohledávky	(378)	68		11
B. II. 18.	Dohadné účty aktivní	(388)	69		
B. II. 19.	Opravná položka k pohledávkám	(391)	70		
B. III.	Krátkodobý finanční majetek celkem	Součet B.III.1. až B.III.7.	80	4 904	2 737
B. III. 1.	Peněžní prostředky v pokladně	(211)	72	1	22
B. III. 2.	Ceniny	(213)	73		
B. III. 3.	Peněžní prostředky na účtech	(221)	74	4 903	2 715
B. III. 4.	Majetkové cenné papíry k obchodování	(251)	75		
B. III. 5.	Dluhové cenné papíry k obchodování	(253)	76		
B. III. 6.	Ostatní cenné papíry	(256)	77		
B. III. 7.	Peníze na cestě	(261)	79		
B. IV.	Jiná aktiva celkem	Součet B.IV.1. až B.IV.2.	84	228	306
B. IV. 1.	Náklady příštích období	(381)	81		5
B. IV. 2.	Příjmy příštích období	(385)	82	228	301
	Aktiva celkem	Součet A. až B.	85	7 475	5 053

Označení	PASIVA		číslo řádku	Stav k prvnímu dni účetního období	Stav k posled. dni účetního období
a	b		c	3	4
A.	Vlastní zdroje celkem	Součet A.I. až A.II.	86	6 587	4 226
A. I.	Jmění celkem	Součet A.I.1. až A.I.3.	90	6 325	3 745
A. I. 1.	Vlastní jmění	(901)	87	1 640	1 240
A. I. 2.	Fondy	(911)	88	4 685	2 505
A. I. 3.	Oceňovací rozdíly z přecenění finančního majetku a závazků	(921)	89		
A. II.	Výsledek hospodaření celkem	Součet A.II.1 až A.II.3.	94	262	481
A. II. 1.	Účet výsledku hospodaření	(963)	91	x	218
A. II. 2.	Výsledek hospodaření ve schvalovacím řízení	(931)	92	177	x
A. II. 3.	Nerozdělený zisk, neuhrazená ztráta minulých let	(932)	93	85	263
B.	Cizí zdroje celkem	Součet B.I. až B.IV.	95	888	827
B. I.	Rezervy celkem	Hodnota B.I.1.	97		
B. I. 1.	Rezervy	(941)	96		
B. II.	Dlouhodobé závazky celkem	Součet B.II.1. až B.II.7.	105		
B. II. 1.	Dlouhodobé úvěry	(951)	98		
B. II. 2.	Vydané dluhopisy	(953)	99		
B. II. 3.	Závazky z pronájmu	(954)	100		
B. II. 4.	Přijaté dlouhodobé zálohy	(955)	101		
B. II. 5.	Dlouhodobé směnky k úhradě	(958)	102		
B. II. 6.	Dohadné účty pasivní	(389)	103		
B. II. 7.	Ostatní dlouhodobé závazky	(959)	104		
B. III.	Krátkodobé závazky celkem	Součet B.III.1. až B.III.23.	129	848	827
B. III. 1.	Dodavatelé	(321)	106	16	26
B. III. 2.	Směnky k úhradě	(322)	107		
B. III. 3.	Přijaté zálohy	(324)	108		
B. III. 4.	Ostatní závazky	(325)	109		
B. III. 5.	Zaměstnanci	(331)	110	512	514
B. III. 6.	Ostatní závazky vůči zaměstnancům	(333)	111		
B. III. 7.	Závazky k institucím soc. zabezpečení a veřejného zdrav. pojištění	(336)	112	263	245
B. III. 8.	Daň z příjmů	(341)	113		
B. III. 9.	Ostatní přímé daně	(342)	114		
B. III. 10.	Daň z přidané hodnoty	(343)	115		
B. III. 11.	Ostatní daně a poplatky	(345)	116		
B. III. 12.	Závazky ve vztahu k státnímu rozpočtu	(346)	117		
B. III. 13.	Závazky ve vztahu k rozpočtu orgánů územ. samospr. celků	(348)	118		
B. III. 14.	Závazky z upsaných nesplacených cenných papírů a podílů	(367)	119		
B. III. 15.	Závazky ke společníkům sdruženým ve společnosti	(368)	120		
B. III. 16.	Závazky z pevných termínových operací a opcí	(373)	121		
B. III. 17.	Jiné závazky	(379)	122		
B. III. 18.	Krátkodobé úvěry	(231)	123		
B. III. 19.	Eskontní úvěry	(232)	124		
B. III. 20.	Vydané krátkodobé dluhopisy	(241)	125		
B. III. 21.	Vlastní dluhopisy	(255)	126		
B. III. 22.	Dohadné účty pasivní	(389)	127	57	42
B. III. 23.	Ostatní krátkodobé finanční výpomoci	(249)	128		

Označení	PASIVA		číslo řádku	Stav k prvnímu dni účetního období	Stav k posled. dni účetního období
a	b		c	3	4
B. IV.	Jiná pasiva celkem	Součet B.IV.1. až B.IV.2.	133	40	
B. IV. 1.	Výdaje příštích období	(383)	130		
B. IV. 2.	Výnosy příštích období	(384)	131	40	
	Pasiva celkem	Součet A. až B.	134	7 475	5 053

Sestaveno dne: 02.05.2025		Podpisový záznam statutárního orgánu účetní jednotky nebo podpisový vzor fyzické osoby, která je účetní jednotkou	
			
Právní forma účetní jednotky o.p.s.	Předmět podnikání Sociální služba sociální rehabilitace, výcvik asistenčních psů aj.	Pozn.:	

VÝKAZ ZISKU A ZTRÁTY
v plném rozsahu
ke dni 31.12.2024
(v celých tisících Kč)

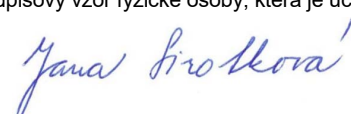
Název, sídlo a právní forma účetní
jednotky
Pestrá, o.p.s
Kučerova 809/11
Praha 98
198 00

Účetní jednotka doručí:
1 x příslušnému finančnímu orgánu

IČO
28525973

Označení	TEXT	Číslo řádku	Činnosti		
			Hlavní	Hospodářská	Celkem
			5	6	7
A.	Náklady	1			
A. I.	Spotřebované nákupy a nakupované služby Součet A.I.1. až A.I.6.	2	3 068	115	3 183
A. I. 1.	Spotřeba materiálu, energie a ostatních neskladovaných dodávek	3	661		661
A. I. 2.	Prodané zboží	4			
A. I. 3.	Opravy a udržování	5	38		38
A. I. 4.	Náklady na cestovné	6	53		53
A. I. 5.	Náklady na reprezentaci	7	36		36
A. I. 6.	Ostatní služby	8	2 280	115	2 395
A. II.	Změny stavu zásob vlastní činnosti a aktivace Součet A.II.7. až A.II.9.	9			
A. II. 7.	Změna stavu zásob vlastní činnosti	10			
A. II. 8.	Aktivace materiálu, zboží a vnitroorganizačních služeb	11			
A. II. 9.	Aktivace dlouhodobého majetku	12			
A. III.	Osobní náklady Součet A.III.10. až A.III.14.	13	7 224	225	7 449
A. III. 10.	Mzdové náklady	14	5 570	180	5 750
A. III. 11.	Zákonné sociální pojištění	15	1 654	45	1 699
A. III. 12.	Ostatní sociální pojištění	16			
A. III. 13.	Zákonné sociální náklady	17			
A. III. 14.	Ostatní sociální náklady	18			
A. IV.	Daně a poplatky Hodnota A.IV.15.	19	14		14
A. IV. 15.	Daně a poplatky	20	14		14
A. V.	Ostatní náklady Součet A.V.16. až A.V.22.	21	174		174
A. V. 16.	Smluvní pokuty, úroky z prodlení, ostatní pokuty a penále	22			
A. V. 17.	Odpis nedobytné pohledávky	23			
A. V. 18.	Nákladové úroky	24			
A. V. 19.	Kursově ztráty	25	2		2
A. V. 20.	Dary	26	95		95
A. V. 21.	Manka a škody	27			
A. V. 22.	Jiné ostatní náklady	28	77		77
A. VI.	Odpisy, prodaný majetek, tvorba a použití rezerv a opravných položek Součet A.VI.23. až A.VI.27.	29	400		400
A. VI. 23.	Odpisy dlouhodobého majetku	30	400		400
A. VI. 24.	Prodaný dlouhodobý majetek	31			
A. VI. 25.	Prodané cenné papíry a podíly	32			
A. VI. 26.	Prodaný materiál	33			
A. VI. 27.	Tvorba a použití rezerv a opravných položek	34			
A. VII.	Poskytnuté příspěvky Hodnota A.VII.28.	35	33		33
A. VII. 28.	Poskytnuté členské příspěvky a příspěvky zúčtované mezi organizačními složkami	36	33		33

Označení	TEXT	Číslo řádku	Činnosti			
			Hlavní	Hospodářská	Celkem	
			5	6	7	
A. VIII.	Daň z příjmů	Hodnota A.VIII.29.	37			
A. VIII. 29.	Daň z příjmů		38			
	Náklady celkem	Součet A.I. až A.VIII.	39	10 913	340	11 253
B.	Výnosy		40			
B. I.	Provozní dotace	Hodnota B.I.1.	41	5 204		5 204
B. I. 1.	Provozní dotace		42	5 204		5 204
B. II.	Přijaté příspěvky	Součet B.II.2. až B.II.4.	43	4 948		4 948
B. II. 2.	Přijaté příspěvky zúčtované mezi organizačními složkami		44			
B. II. 3.	Přijaté příspěvky (dary)		45	4 948		4 948
B. II. 4.	Přijaté členské příspěvky		46			
B. III.	Tržby za vlastní výkony a za zboží		47	765	554	1 319
B. IV.	Ostatní výnosy	Součet B.IV.5. až B.IV.10.	48			
B. IV. 5.	Smluvní pokuty, úroky z prodlení, ostatní pokuty a penále		49			
B. IV. 6.	Platby za odepsané pohledávky		50			
B. IV. 7.	Výnosové úroky		51			
B. IV. 8.	Kursově zisky		52			
B. IV. 9.	Zúčtování fondů		53			
B. IV. 10.	Jiné ostatní výnosy		54			
B. V.	Tržby z prodeje majetku	Součet B.V.11. až B.V.15.	55			
B. V. 11.	Tržby z prodeje dlouhodobého nehmotného a hmotného majetku		56			
B. V. 12.	Tržby z prodeje cenných papírů a podílů		57			
B. V. 13.	Tržby z prodeje materiálu		58			
B. V. 14.	Výnosy z krátkodobého finančního majetku		59			
B. V. 15.	Výnosy z dlouhodobého finančního majetku		60			
	Výnosy celkem	Součet B.I. až B.V.	61	10 917	554	11 471
C.	Výsledek hospodaření před zdaněním	ř. 61 - (ř. 39 - ř.37)	62	4	214	218
D.	Výsledek hospodaření po zdanění	ř. 62 - ř. 37	63	4	214	218

Sestaveno dne: 02.05.2025		Podpisový záznam statutárního orgánu účetní jednotky nebo podpisový vzor fyzické osoby, která je účetní jednotkou	
			
Právní forma účetní jednotky o.p.s.	Předmět podnikání Sociální služba sociální rehabilitace, výcvik asistenčních psů aj.	Pozn.:	

PŘÍLOHA V ÚČETNÍ ZÁVĚRCE 2024

Pestrá, o. p. s.

Rozvahový den nebo okamžik, k němuž se účetní závěrka sestavuje	31. 12. 2024
Účetní období	1. 1. 2024 – 31. 12. 2024

a) Základní údaje

Název	Pestrá, o. p. s.
Sídlo	Kučerova 809/11, 198 00 Praha 9 – Černý Most
IČ	28525973
Právní forma	Obecně prospěšná společnost
Hlavní předmět činnosti (poslání)	Realizace projektů k volnočasovým aktivitám zejména lidí s postižením; organizace odborných seminářů a setkání; zprostředkovatelská a poradenská činnost v oblasti cestování lidí s postižením; zprostředkování kynologických konzultací, služeb a výcviku asistenčních a vodících psů, canisterapie, zooterapie; poskytování sociální služby – sociální rehabilitace
Hospodářská činnost	-
Ostatní činnosti	Výroba, obchod a služby neuvedené v přílohách 1 až 3 živnostenského zákona
Statutární orgán	Ing. Jana Sirotková, Ph.D., ředitelka
Organizační složky s vlastní právní subjektivitou	-

b) Zakladatelé

Bc. Michal Prager, MBA, datum narození 10. 1. 1981

Vklady do vlastního jmění nejsou.

c) Obecné účetní informace

Účetní období: 1. 1. 2024 – 31. 12. 2024

Účetní jednotka je mikro účetní jednotka

Používané účetní metody: účetní jednotka účtuje v souladu se zákonem o účetnictví v platném znění a Českých účetních standardů pro účetní jednotky, u kterých hlavním předmětem činnosti není podnikání.

Způsob zpracování účetních záznamů: pomocí výpočetní techniky.

Způsob a místo úschovy účetních záznamů: spisovna společnosti Pestrá, o. p. s. v sídle společnosti.

Aplikace obecných účetních zásad: dle zákona o účetnictví v platném znění.

Způsoby oceňování: dlouhodobý majetek v pořizovacích cenách, zásoby v pořizovacích cenách (cena pořízení a doprava), finanční investice v pořizovacích cenách.

Způsoby odpisování: účetní jednotka provádí u dlouhodobého hmotného majetku odpisy dle odpisového plánu podle stanovené doby použitelnosti – pouze účetní odpisy.

Darovaný majetek je účtován ve Vlastním jmění a odpisy tohoto majetku jsou odúčtovávány z fondů a účtovány na výnosy 682600 – Nefinanční dar.

Majetek pořízený z dotace OPPPR je účtován ve Vlastním jmění a odpisy tohoto majetku jsou odúčtovávány z fondů a účtovány na výnosy 691902 – Provozní dotace OPPPR - odpis.

Způsob stanovení oprávek k majetku: součet dosavadních odpisů.

Způsob stanovení reálné hodnoty majetku a závazků: reálná hodnota nebyla použita.

Způsob tvorby a výše opravných položek: nebyly tvořeny.

Způsob tvorby a výše rezerv: nebyly tvořeny.

Majetek a závazky pořízené v cizí měně se oceňují v českých korunách v kurzu platném ke dni jejich vzniku.

Odchyly od účetních metod s uvedením vlivu na majetek a závazky, na finanční situaci a výsledek hospodaření: žádné odchyly nenastaly.

Účtování o veřejné sbírce

Ve fondech na účtu 911 – Fond veřejné sbírky organizace účtuje o zdrojích získaných z veřejné sbírky. Průběžně organizace účtuje o použití výtěžku veřejné sbírky podvojným zápisem na vrub fondu veřejné sbírky ve prospěch účtu 648 – Zúčtování fondů. Vykazovaný stav fondu veřejné sbírky odpovídá neutracené částce z veřejné sbírky určené pro další použití, tj. stavu sbírkového bankovního účtu.

Účtování – přijaté dary

Ve fondech organizace dále účtuje o přijatých individuálních darech – v případě darů, které nejsou určené na projekt v daném roce a to přímým zápisem ve prospěch fondu a na vrub účtu 211 – Pokladna nebo 221 – Bankovní účet. Průběžně, popř. nejpozději jednou měsíčně, organizace účtuje o použití darů podvojným zápisem na vrub fondu a ve prospěch účtu 682 – Přijaté příspěvky, dary. Organizace pro zúčtování fondu v tomto případě používá účet skupiny 68 místo účtu skupiny 64 z důvodu věrnějšího zobrazení skutečnosti ve výkazu zisku a ztráty. Vykazovaný stav fondu individuálních darů odpovídá výši doposud neutracených darů.

Dary které jsou určené na projekt uskutečněný v daném roce jsou účtovány rovnou do výnosů na účet skupiny 68.

V roce 2024 bylo získáno celkem 3 505 150 Kč na darech včetně veřejné sbírky.

Účtování – přijaté dotace

Přijaté dotace jsou prostředky poskytnuté z veřejných zdrojů, tedy zejména ze zdrojů státního rozpočtu, z rozpočtů územně samosprávných celků, ze zdrojů státních rozpočtů cizích států apod.

O těchto prostředcích účtuje organizace při přijetí na závazkových účtech skupiny 34, popřípadě rovnou ve výnosech na účtu 691 – Dotace. V případě, že není celé přijatá částka dotace do konce roku utracena, je zbylá částka vykázána jako závazek na účtu skupiny 34 nebo jako výnos příštích období na účtech skupiny 38. V případě, že je utraceno v rámci dotovaného projektu více než bylo zatím v rámci dotace přijato, účtuje organizace na vrub účtu

skupiny 385 – příjmy příštích období ve prospěch účtu 691 – Dotace, tak aby výsledek hospodaření z dotace byl vždy nulový.

Vlastní jmění/dlouhodobý majetek

Ve vlastním jmění eviduje organizace dlouhodobý majetek nabytý darem a z prostředků dotace. Současně s odpisy je účtováno o použití daru podvojným zápisem na vrub vlastního jmění a ve prospěch účtu 682 – Přijaté příspěvky, dary nebo 691 - Dotace. Organizace pro zúčtování fondu v tomto případě používá účty skupiny 68 a 69 místo účtu skupiny 64 z důvodu věrnějšího zobrazení skutečnosti ve výkazu zisku a ztráty.

Náklady na pojištění

Organizace účtuje o nákladech příštích období. Prostřednictvím nákladů příštích období časově rozlišuje náklady, které souvisí s dalšími či dalšími obdobími. Organizace nerozlišuje náklady související s pojištěním. Vzhledem k pravidelnosti pojištění stanovila účetní jednotka vnitřní předpis, na základě kterého účtuje účetní jednotka pojištění do nákladu v celé míře na základě úhrady tohoto pojištění.

Organizace dále účtuje o výnosech příštích období v případě přijatých a nespotřebovaných příspěvků a o příjmech příštích období o příspěvcích spotřebovaných, které však budou přijaty až v následujícím období.

d) Významné události, které nastaly mezi rozvahovým dnem a okamžikem sestavení účetní závěrky: Nebyly Vzhledem k tomu byla účetní závěrka k 31. 12. 2024 zpracována za předpokladu, že organizace bude nadále schopna pokračovat ve své činnosti.

K datu sestavení účetní závěrky očekáváme možnost navýšení nákladů na správu o.p.s. a úbytek dárců pro rok 2025 z důvodu trvale vysokých spotřebitelských cen, které mají negativní dopady do řady oblastí. Přímý vliv konfliktu na Ukrajině na činnost organizace neočekáváme. Jednotlivé události mohou ovlivnit účetní závěrku následného roku (2025), přesto se domníváme, že pokračování činnosti organizace není bezprostředně ohroženo, a to zejména z důvodu diverzifikace příjmů.

e) Způsoby oceňování aktiv a závazků: aktiva a závazky jsou oceňovány v souladu s § 25 zákona o účetnictví.

f) Účetní jednotky, v nichž účetní jednotka sama nebo prostřednictvím třetí osoby jednající jejím jménem a na její účet drží podíl.¹□
Nejsou.

g) Akcie a podíly
Nejsou.

h) Majetkové cenné papíry, vyměnitelné a prioritní dluhopisy, podobné cenné papíry nebo práva.
Nejsou.

ch) Dlužné částky, které vznikly v průběhu účetního období.
Nejsou.

i) Výše finančních nebo jiných závazků, které nejsou obsaženy v rozvaze (bilanci).
Nejsou.

1* povaha informací nesmí způsobit vážnou újmu některým uvedeným účetním jednotkám

j) Výsledek hospodaření

Výsledek hospodaření	Kč
Výsledek hospodaření z hlavní činnosti	3 575,36
Výsledek hospodaření z hospodářské činnosti	214 420,32
Výsledek hospodaření	217 995,68
Výsledek hospodaření pro účely daně z příjmů	217 995,68

k) Informace o průměrném evidenčním přepočteném počtu zaměstnanců

Položka	Zaměstnanci celkem
Průměrný evidenční přepočtený počet zaměstnanců	14,1
Mzdové náklady	5 750 397
Zákonné sociální pojištění	1 698 285
Ostatní sociální pojištění	0
Zákonné sociální náklady	0
Ostatní sociální náklady	0
Osobní náklady celkem	7 448 682

l) Odměny a funkční požitky za účetní období členům statutárních, kontrolních nebo jiných orgánů určených statutem, stanovami nebo jinou zřizovací listinou.

Nebyly.

m) Účasti členů statutárních, kontrolních nebo jiných orgánů účetní jednotky určených statutem, stanovami nebo jinou zřizovací listinou a jejich rodinných příslušníků v osobách, s nimiž účetní jednotka uzavřela za vykazované účetní období smlouvy nebo jiné smluvní vztahy.

Nebyly.

n) Zálohy a úvěry (popřípadě závazky přijaté na jejich účet jako určitý druh záruky) poskytnuté členům statutárních, kontrolních nebo jiných orgánů určených statutem, stanovami nebo jinou zřizovací listinou.

Nebyly.

o) Rozsah, ve kterém byl výpočet zisku nebo ztráty ovlivněn způsobem oceňování finančního majetku v průběhu účetního období nebo bezprostředně předcházejícího účetního období.

Nebyl ovlivněn.

p) Rozdíl mezi daňovou povinností připadající na běžné nebo minulé účetní období a již zaplacenou daní v těchto účetních obdobích.

Účetní jednotka neměla v minulém ani běžném zdaňovacím období daňovou povinnost.

q) Významné položky Rozvahy (Balance) nebo Výkazu zisku a ztráty

Veškeré významné položky jsou uvedeny na příslušných řádcích v rozvaze a výkazu zisku a ztráty a nepotřebují zvláštní komentář.

Další informace o významných položkách, které jsou ve výkazech zahrnuty nebo kompenzovány s jinými položkami a ve výkazech nejsou samostatně vykázány:

Dlouhodobé bankovní úvěry

Bankovní úvěr	Celková výše bankovního úvěru	Úroková sazba	Zajištění úvěru
-	-	-	-

Přijaté dotace na provozní účely nebo na pořízení dlouhodobého nehmotného a hmotného majetku ze státního rozpočtu, rozpočtu územních samosprávných celků nebo ze státních fondů.

Poskytovatel	Účel dotace	Výše dotace	Zdroj dotace
Úřad práce	Příspěvek na zaměstnávání OZP	1 011 496	Státní rozpočet
MPSV	Sociální služba	3 460 800	Státní rozpočet
MHMP	Sociální služba, Výcvik asistenčních psů	502 000	Krajský rozpočet

r) Přijaté a poskytnuté dary

Přijaté dary – dary nad 10 000 Kč (anonymní dary jsou uvedeny v souhrnné částce)

Dárce	Částka
VAFO PRAHA, s.r.o.	420 000
WALDEMAR GREŠÍK – NATURA, s.r.o.	200 000
Nadace J&T	150 000
ČEPS, a.s.	100 000
Nadace ČEZ	100 000
Nadace MONETA Clementia	100 000
ČD Cargo, a.s.	50 000
Nadace rozvoje občanské společnosti	45 000
DIPLOMATIC SPOUSES ASSOCIATION	25 000
DVORNÍ GROUP s.r.o.	10 000
Individuální dárci - anonymní	393 310

Poskytnuté dary – dary nad 10 000 Kč

Příjemce	Částka
Klienti	Nepeněžní dar – psi

s) Veřejné sbírky

Veřejná sbírka	Účel	Vybraná částka
Veřejná sbírka	Zůstatek k 31. 12. 2014	1 275 092,22

Číslo jednací a datum rozhodnutí: MHMP/1721361/2014

Číslo sbírkového účtu: 107-4650730257/0100

Osoba oprávněná jednat ve věci sbírky: Ing. Jana Sirotková, Ph.D.

Datum zahájení sbírky: 1. ledna 2015

Datum ukončení sbírky: neurčito

Účel sbírky

Získání peněžitých příspěvků na výcvik asistenčních psů, signálních a canisterapeutických psů pro lidi s postižením a s tím spojené provozní a mzdové náklady organizace.

t) Způsob zjištění základu daně z příjmů

Použité daňové úlevy: § 20 odst. 7 zákona č. 586/1992 Sb. o daních z příjmů.

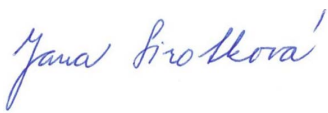
Způsob užití prostředků v běžném účetním období, které byly získány z daňových úlev v předcházejících zdaňovacích obdobích (§ 20 odst. 7 zákona č. 586/1992 Sb.)

Rok	2022	2023	2024
Výše daňové úlevy	2 090	33 630	41 230
Výše využití daňové úlevy	2 090	33 630	-
Způsob využití daňové úlevy	Náklady sociální služby, Výcvik asistenčních psů	Náklady sociální služby, Výcvik asistenčních psů	-
Výše nevyužité daňové úlevy	-	-	41 230

u) Vypořádání výsledku hospodaření z předcházejícího účetního období

Položka	Částka
Výsledek hospodaření (+ zisk, - ztráta)	217 995,68
Tvorba (+) nebo čerpání (-) fondů	0
Tvorba (+) nebo čerpání (-) nerozděleného zisku minulých let	177 321,55
Tvorba (+) nebo úhrada (-) neuhrazené ztráty minulých let	0

Organizace v příloze k účetní závěrce neuvádí ty informace dle § 30 Vyhlášky 504/2002 Sb., pokud pro tyto oblasti nemá obsah.

Razítko:	Podpis odpovědné osoby:	Podpis osoby odpovědné za sestavení:	Okamžik sestavení:
Pestrá, o.p.s. Kučerova 809/11 198 00 Praha 9 IČ: 285 25 973, DIČ: CZ28525973 Tel.: +420 222 984 244	Ing. Jana Sirotková, Ph.D.	Jana Karásková	02.05. 2025
		Telefon: 724 308 416	